

Kontakt straks læge

Hvis du oplever følgende reaktion på vaccinationen:

- Hævelse/kløe i ansigtet, i munden eller i halsen
- Utilpashed
- Kraftige mavesmerter
- Kraftigt udslæt eller nældefeber
- Voldsomme nyseture, snue eller kraftig løbenæse
- Hoste, åndenød og pludseligt fald i peakflow

Du skal **STRAKS** tage en ekstra antihistamin. Ved åndenød skal du tage din blå medicin (B-2 agonist) 2 sug, som kan gentages efter få minutter. Hvis dette ikke hjælper indenfor 10 min. skal du **STRAKS** tage på skadestuen eller ringe 112 – oplys, at du har fået en allergivaccine.

Afbud

Hvis du har brug for at melde afbud evt. pga. sygdom, bedes du kontakte klinikken og få ændret din vaccinationstid. Vi pointerer, at det er yderst vigtigt, at følge de aftalte tider, så vidt muligt.

Kontakt

Mandag – torsdag Tlf. 86848200
Sekretær kl. 8.30 – 10.30
Læge og sygeplejersker kl. 12.00 – 12.45

Akut

Børnelægen tlf. 30606821 eller 21391290



Immunterapi



Klinik for børn & unge
Søndergade 1B, 2.sal - 8600 Silkeborg
www.klinikforbørn.dk

Hvad er immunterapi?

Immunterapi kaldes i daglig tale for allergivaccination.

Behandlingen med immunterapi indebærer, at man får gentagne indsprøjtninger med en oprenset form af netop det allergen, man er allergisk overfor. Vaccinen påvirker kroppens immunforsvar, som gradvis tolererer allergenet.

Allergivaccinen fremstilles af naturens egne materialer, såsom pollen, dyrehår eller insektgift.

Klinik for børn og unge vaccinerer mod følgende allergener:

Birk (træpollen)
Græs (engrottehale)
Hund
Kat
Husstøvmider
Hveps
Bi



Undersøgelse før behandlingen

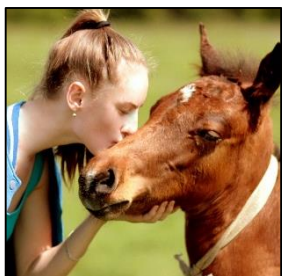
Inden behandlingen påbegyndes sikrer vi os, at det allergen, som du skal vaccineres med, er den vigtigste årsag til dine symptomer. For at diagnosticere din allergi, laver vi en priktest og laver lungefunktionsundersøgelse samt tager evt. en blodprøve.

Efter undersøgelsen vil lægen/sygeplejersken sammen med dig lave en plan for den videre behandling.

Effekt af behandlingen

- Behandlingen fjerner eller reducerer dine allergisymptomer
- Reducerer eller fjerner dit medicinforbrug
- Reducerer risikoen for udvikling af andre allergier
- Har du i forvejen astma, kan det reducere dine astmasymptomer og medicinforbrug.
- Reducerer risikoen for at udvikle astma.

Allergivaccinen har god effekt ved 9 ud af 10 pollenallergikere, og ved 8 ud af 10, der lider af allergi for dyrehår eller husstøvmider. Stort set alle bi- og hvepseallergikere vil efter opdoseringen til anbefalet dosis, kunne klare mindst et stik uden at reagere.



Immunterapi virker allerede efter få måneders behandling. Immunterapi har effekt mindst 7 år efter afsluttet behandling og forbedrer livskvaliteten markant.

Meget få allergikere har ingen effekt af behandlingen. I de tilfælde stopper vi vaccinationerne og laver sammen med dig en behandlingsplan, som kan mindske dine symptomer bedst muligt.

Immunterapiens forløb

Princippet i behandlingen er, at du i begyndelsen vaccineres med meget små doser af det allergen, der er årsag til din allergi.

Opdoseringsfasen:

Du vaccineres én gang ugentligt i mindst 15 uger. Herefter vaccination med 2 ugers interval, så 4 uger og dosis vedligeholdes med vaccinationer med 6 ugers interval i 3 år. Ved hveps og bi er det dog mindst 5 år. Dette er vigtigt for at opnå fuld effekt og langtidsvirkning af behandlingen

- Immunterapi mod pelsdyr og husstøvmider kan påbegyndes året rundt
- Immunterapi mod pollenallergi skal påbegyndes i efteråret



Husk inden du vaccineres:

- Du må ikke være syg med feber eller lign. Hvis du er i tvivl, så kontakt vores sygeplejerske/læge på tlf. 86848200, man-torsdag kl. 12.00 – 12.45
- Du må ikke have et stort fald i peakflow eller lungefunktionen, hvilket vi altid måler umiddelbart inden behandlingen.
- Oplys altid lægen/sygeplejersken, hvis der har været store hævselser efter sidste vaccination eller tiltagende allergisymptomer.
- Tag altid en antihistamin mindst 30 min. før din aftalte vaccinationstid.



Efter vaccinationen

Der er under hele forløbet en beskeden risiko for, at vaccinationerne kan udløse allergisymptomer, specielt i opdoseringsfasen. Der er ligeledes en meget lille risiko for en anafylaktisk reaktion.

I klinikken har vi altid det relevante udstyr klar i tilfælde af anafylaktisk chok.

Risikoen for en anafylaktisk reaktion er størst de første 30 min. efter vaccinen er givet.

Af hensyn til din egen sikkerhed er proceduren følgende:

- ✓ Du skal blive i klinikken til observation i 30 minutter. Vi kontrollerer dit peakflow inden du må forlade klinikken.
- ✓ Du må i observationsperioden ikke låse døren, hvis du går på toilet.
- ✓ **Ingen sport eller fysisk aktivitet resten af dagen efter din vaccination.**
- ✓ **Du må ikke gå til svømning, i sauna, spa eller solarium den dag, du er blevet vaccineret.**
- ✓ Du skal det første døgn registrere hævselen på vaccinationsstedet og måle hævselen i længde og bredde med en lineal. Hævselser over 8 cm medfører særlig omtanke og evt. reduktion af vaccinationsdosis ved næste konsultation.

Årsagen til ovenstående er, at når du bevæger dig meget og kroppen bliver varm, løber blodet hurtigere rundt i kroppen. Det betyder, at allergenet, som du er vaccineret med, kan fordele sig hurtigt til resten af kroppen, hvilket øger risikoen for en allergisk reaktion.

Børn og unge under 18 år må kun efter aftale med forældrene og klinikens personale komme alene til allergivaccinationerne.